

PUSHKARRASTI

Sub100 - joko?

Sisällysluettelo

- 2 Puheenjohtajan palsta
- 3 Toimituksen palsta
- 4 Suomalainen suunnistuskartta huippuluokkaa
- 6 20 v korpivaellus
- 8 ETRS-TM35FIN - ja ei, toimitus ei nukahtanut näppäimistön päälle
- 10 Venla-katsaus | Tytin ennakkohaastattelu
- 12 Syntymäpäivät
- 13 Seurapiiri uutiset



PÄIJÄT-HÄMEEN
Osuuspankki

Puheenjohtajan Jukolapalsta

Joku kiipeä Mount Everestille tai purjehtii maailman ympäri. Minä lähdän Jukolaan. Ennen Salpa-Jukolaa olen ollut mukana 28 kertaa, joista kaksi toimitsijana. Seuraavassa muutama muistikuva matkan varrelta.

Katson 1970-luvun alkupuolella mustavalkotelkkarista Urheiluruutua, jossa on lyhyesti Jukolan-viestistä. Mieleepi syöpy kuva, miten otsalamput välkkyvät pimeässä metsässä juoksevien miesten päässä. ”Tuohan näyttää jännältä”, ajattelin silloin ja nyt 40 vuotta myöhemmin olen samaa mieltä.

Ensimmäistä kertaa pääsin Jukolaan Tammisaareen 1976. Olin lähdössä viidennelle osuudelle LS-37:n kolmosjoukkueessa, kun kuuluttaja hehkutti viestin ratkaisun olevan käsillä. Hidastelin lähtösuoralla ja ehdin nähdä miten Järvenpään Palon ankkuri Markku Salminen juoksi viimeisen rastin sijasta väärään pellonnurkkaan ja joku ruotsalainen malttoi olla tarkempana ja pääsi kuittaamaan voiton.



Kolme vuotta myöhemmin Lapuan Simpsiönvuorella tunnelma oli korkealla armeijalta lainatussa teltassa, kun radiossa kerrottiin LS-37:n Jukka Savolaisen leimaavan kolmantena pitkän yön

väliaikarastilla. Koko porukka (Juha Hölttä, Markku Virtanen, Jukka Savolainen, Matti Railimo, Martti Aaltola, Ilkka Peltola ja Kari Valonen) juoksi hyvin ja pääsin lähtemään ankkuriosuudelle sijalla 36. Kolmosrastilla 1970-luvun paras suomalainen



miessuunnistaja ja edellisen vuoden MM-hopeamitalisti

Suomusjärven Sisun Risto

Nuuros sai kiinni. Nuuros veti ja kolmantena letkassa juoksi Kalevan Rastin Jari Pellinen. Pysyin hyvin mukana, kunnes noustiin Simpsiön rinteeseen ja tipuin. Osasin kuitenkin suoraan rastille ja juuri samaan aikaan Nuuros ja Pellinen tulivat oikealta. Kyseessä oli väliaikarasti ja sijat 20:n paikkeilla. Seuraavalla välillä tulimme rastista hieman oikealle ja Nuuros lähti vielä täysin väärään suuntaan. Muistan miten mietin, pitäisikö neuvoa pojat rastille tai odottaa vähän, mutta leimasin ja jatkoin yksin. Ehdin jo ajatella miten mahtavaa olisi saada Nuuroksen päänahka mutta pummasin parin välin jälkeen tarkkaa rastipistettä ehkä 5 minuuttia. Viimeisillä rastiväleillä alkoi jalkakin painaa ja ohi menivät ainakin Timo Harju ja Kari Sallinen, jotka molemmat ankkuroivat vuosia myöhemmin voittajajoukkueita. Loppusijoituksemme oli 30. ja sitä muistelen edelleen mielelläni.

Parin USA:ssa vietetyn vuoden jälkeen ja opiskelijaelämän pyörteissä suunnistus ei enää muuten paljon kiinnostanut, mutta Jukolan lähestyessä tuli aina levoton olo ja mukaan piti päästä. Pari kertaa päätin lähteä vain katsojaksi, mutta en kuitenkaan raaskinut jättää tossuja kotiin. Kisapaikalla oli sitten jo ihan pakko päästä mukaan ja kerrankin löysin itseni valmistautumasta kolmannelle osuudelle ilman harjoittelua. Söin ennen lähtöä puolipurkillista hunajaa ja juoksu kulki tosi hyvin runsaat 10 kilometriä mutta lopussa oli pakko jo kävelläkin. Olisi varmaan pitänyt syödä koko purkillinen. Kun lapset olivat pieniä, jäin muutaman kerran pois, mutta yö piti valvoa radion ääressä Pekka Oksalan ja kumppaneiden kuiskauksia kuunnellen. Siuntion Juhla-Jukolasta 1998 lähtien olenkin taas ollut joka vuosi mukana.

Kerran olen Jukolassa tuntenut olevani väärään aikaan väärässä paikassa. Nimittäin Jämi-Jukolassa 2004 Jarno Käyhkö aloitti hienosti ja pääsin lähtemään 2-osuudelle sijalla 29 runsaan minuutin kärjestä. Porukkaa alkoi lappaa ohi oikealta ja vasemmalta jo ennen K-pistettä. Lähes virheettömällä suorituksella jäin kärjelle 17 minuuttia, pudotin 148 sijaa ja kaiken huipuksi joku ruotsalainen pyysi latua ja haukkui idiootiksi, kun en väistänyt. Piti oikein selittää ruotsiksi, miten kaveri on itse idiootti, kun tilaa on metsässä molemmin puolin, sen kuin antaa mennä vaan. Saman osuuden kavereita ei sentään väistellä.

Jukola on aina yksi kesän kohokohtia. Siinä on jotain samaa kuin jalkapallon MM-kisoissa, jos niissä vain pääsisi osallistumaan loppuotteluun yhdessä maailman parhaiden kanssa. Yhdeksi yöksi rakennettu telttakaupunki, maailman parhaat suunnistajat, kaikki kynnelle kykenevät kuntoilijat, kauniit urheilijaneidot, seuraväki, vanhat kaverit, uudet sukupolvet ja ennen kaikkea Suomen suven hienoimmat yöt linnunlauluineen ja aamunsarastuksineen. Jukolassa yhdistyy monen monta asiaa ainutlaatuisella tavalla. Pojilleni olen jopa hehkuttanut: "Jos et ole kokenut Jukolaa, et ole elänyt".

Suuria elämyksiä Jukolassa ja mukavaa kesää muutenkin teille kaikille!

Kari Valonen

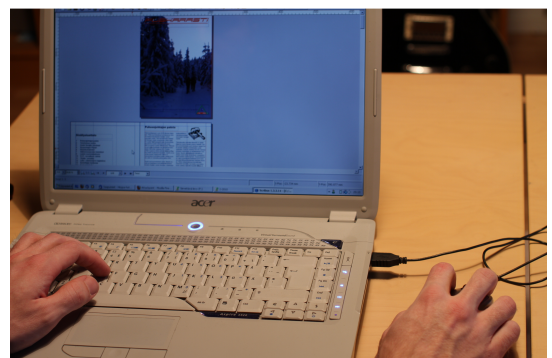


Toimituksen palsta

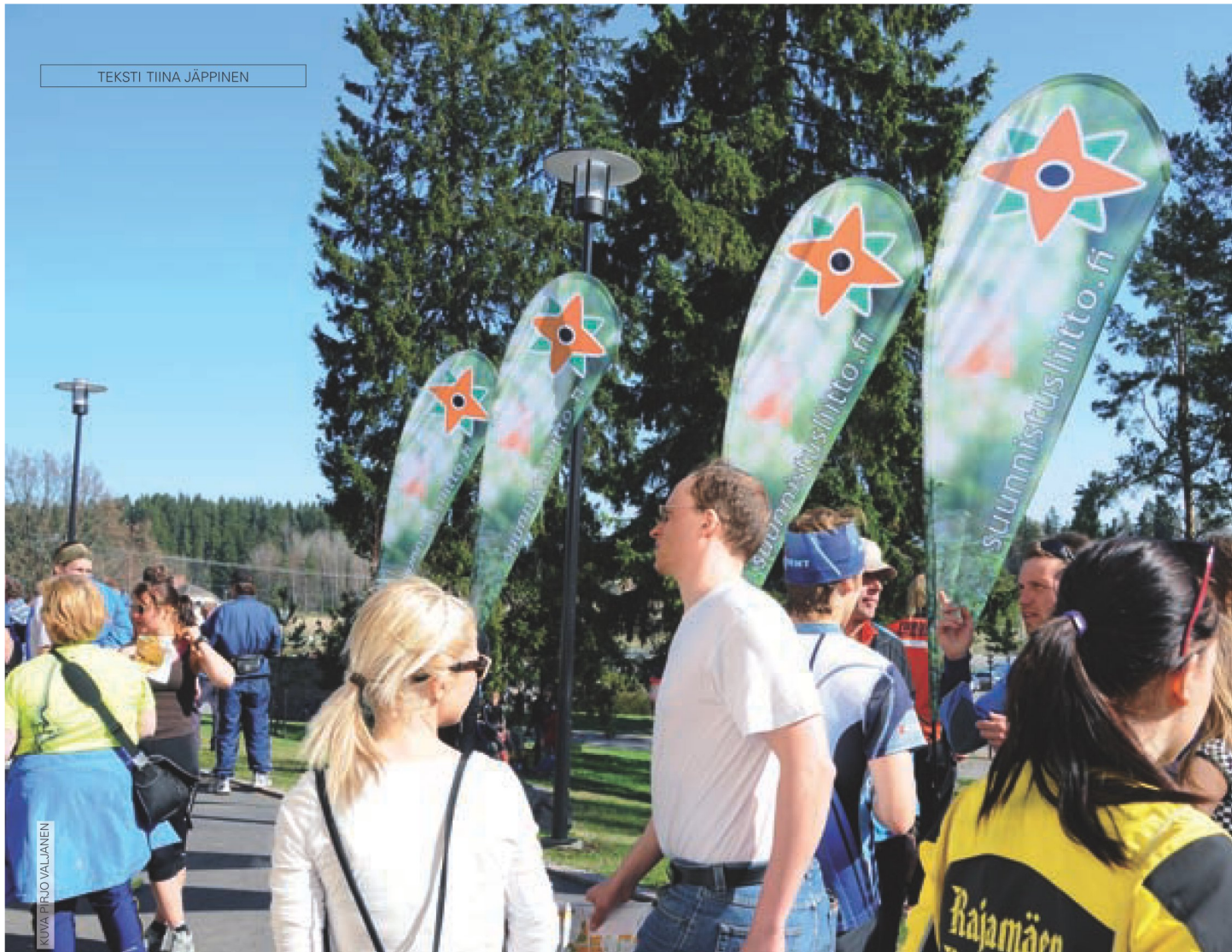
Hiukan taas livettiin alkuperäisestä aikataulusta ja kuten edellisenkin numeron kanssa, lehti tulee ulos viimeisenä mahdollisena päivänä ennen deadlinea (tällä kertaa Jukola-jutut olis hiukan kuivia lukea jälkikäteen). Ehkä tässä on hiukan päätoimittajan vikaa, mutta ei aineistokaan ihan ajallaan tullut. Toivottavasti ei oo kauheesti kirjoitusvirheitä ja ulkonäkö nyt edes jotenkin kuosissa.

Sen enempää aikaa tuhlaamatta joutavien kirjoitteluun (jotta saan tän lehden julki), jätän toimituksen kirjaimet minimiin.

Kylmää päätä ja lentäviä jalkoja® Ravijoelle!
Kimmo Hirvonen



TEKSTI TIINA JÄPPINEN



Suunnistusliiton 75-juhlavuoden tapahtumat ovat hauskaa, urheilullista ja sosiaalista yhdessäoloa suunnistuksen parissa.

Suomalainen suunnistuskartta huippuluokkaa

Kuntosuunnistus kiinnostaa suomalaista

Suunnistusliitto ja Maanmittauslaitos ovat tehneet aktiivista yhteistyötä vuodesta 2004 lähtien etenkin juniorisuunnistajien parissa. Tavoitteena on saada nuoret innostumaan kartasta, maanmittauksesta ja kartoituksesta myös ammattina.



Suunnistusliiton toimitusjohtaja Mika Kulmala iloitsee lajin kilpailumenestyksestä ja laajasta harrastajajoukosta.

”Yhteistyö on sujunut hyvin, sillä molemmilla on yhteinen intressi kartoituksen eteenpäin viemisestä. Maanmittauslaitos on ollut mukana muun muassa Suunnistaja-lehdessä ja verkkokirjeissä. Imagoyhteistyö on keskittynyt nuorisotapahtumiin, kuten Leimausleiriin, jonne viime vuonna kokoontui 1 500 junioria”, kertoo Suunnistusliiton toimitusjohtaja **Mika Kulmala**.

Maanmittauslaitoksessa joka kolmas harastaa tai kilpailee suunnistuksen parissa, mutta myös muissa organisaatioissa suunnistetaan.

”Pääkaupunkiseudulla on pyörinyt pitkään

Helsingin Suunnistajien järjestämä firmalliga, jossa on eritasoisia sarjoja. Kysyntää on myös suunnistuskoululle, josta etenkin naiset ovat olleet kiinnostuneita. Suunnistuksesta on tullut myös osa työhyvinvoinnin ylläpitoa. Se on hieno fitness-laji”, kehuu Kulmala.

Suunnistuksen suosio kasvaa

Viime vuonna Suomessa tehtiin yli 310 000 kuntosuunnistuksen suoritusta 3 500 tapahtumassa, joita järjesti 260 seuraa. Kansa suunnisti innokkaasti niin iltarasteilla kuin rastiviikkojen reiteilläkin. Kävijöistä 42 000 kuului johonkin seuraan, mutta 60 000 kun-

toilijaa käy radoilla muuten vain.

"Kuntosuunnistukselle on ollut selvä tilaus. On tärkeää, että seurat tekevät tapahtumiin erilaisia tasoratoja. Suunnistus on kilpailun lisäksi myös ulkoilua ja luonnossa liikumista", sanoo Kulmala.

Yksilölajiksi suunnistus liikuttaa tehokkaasti. Keskimäärin yhdessä tapahtumassa oli noin 90 osallistujaa, mutta pääkaupunkiseudun iltarasteilla saattoi seikkaila jopa 1 000 ihmistä.

Hyvä suunnistusmenestys, kuten Minna Kaupin esimerkki, innostaa myös nuoria. Hiihtosuunnistuksessa kunniat lajille on tuonut myös Maanmittauslaitoksen **Teemu Königs**, joka on vuoden 2009 viestimaailmanmestari. Maanmittausneuvos **Risto Nuoros** taas on 70-luvun MM-menestyjä.

Suunnistuskartat liian hyviä?

Moni lajin harrastaja aloitti suunnistuksen mustavalkoisilla peruskartoilla. 80-luvulta lähtien alettiin tehdä omia karttoja suunnistusta varten, jolloin niiden pohja-aineisto erkaantui peruskartasta. Karttoista tuli myös värikkäitä.

"Suomessa suunnistuskartat ovat huippuluokkaa, mikä on jo haaste kansainvälisessä suunnistuksessa. Kun tekniikka on kehittynyt ja kartoittajat ovat kunniahimoisia, meillä taidetaan sortua välillä liiankin tarkkoihin suunnistuskarttoihin", pohtii Kulmala.

"GPS tuli mukaan noin viitisen vuotta sitten, eikä karttoja ole tarvinnut tehdä enää askelpari ja

mittanauha -periaatteella. Uusimpana keinona on laserkeilaus, joka nopeuttaa edelleen karttojen tekoa", tuumaa Kulmala.

Myös tulostustekniikka on kehittynyt. Kun vielä kymmenen vuotta sitten kartat tehtiin painossa, nyt ne voidaan tulostaa helposti vaikka seuran omalla tulostimella.

"Nykyisin karttoja on helppo täydentää ja ne ovat ajantasaisia, mikä on tärkeää etenkin lapsille ja kuntosuunnistajille, jotka ei-

vät välttämättä osaa tulkita kartan virheitä", huomauttaa Kulmala.

Suomesta löytyy muutamia suunnistuksen ammattikartoittajia, jotka hoitavat arvokilpailujen kartan teon. Suurimman osan suunnistuskartoista tekevät kuitenkin seurojen harrastajat.

"Meillä on ollut erityisesti nuorille kartta-projekteja, joissa seurat ovat esitelleet lukioikäisille kartoitustyötä jotta kiinnostus alaan on saatu herätettyä", kertoo Kulmala.

Suunnistusta moneen lähtöön

Perinteiset ja vanhimmat lajit ovat kesä- ja hiihtosuunnistukset. Nykyisin hiihtosuunnistus on kärsinyt lyhyistä talvista. Lisäksi kisat vaativat kesäkisoja enemmän töitä ja iltarastien järjestäminen ei taas onnistu, koska illat ovat pimeitä.

"Toivomme silti, että seurat kokeilisivat hiihtosuunnistuksen rastien järjestämistä edes viikonloppuisin. Se on vauhdikas ja hieno laji. Suunnistukselle hiihto olisi loistava täydennys", kehuu Kulmala.

Sprinttisuunnistus mahdollistaa suunnistamisen monissa paikoissa, kuten puistoissa, kortteleissa, koulujen piha-alueilla jne. Suunnistuksessa tärkeää on oikeiden reitinvalintojen teko nopeasti joka rastivälillä.

Pyöräsuunnistus on maastopyöräilyn ja suunnistuksen risteytys. Karttojen teossa käytetään niitä reittejä, joita luonto on valmiiksi muovannut. Lajin ensimmäiset MM-kisat pidettiin vuonna 2002.

Uusinta on tarkkuussuunnistus, joka sai alkunsa vammaissuunnistuksena. Lajin ensimmäinen MM-kisa käytiin 2004. Laji perustuu päättelytehtäviin, joissa nopeus ei ratkaise.

GPS-seurannan ansiosta kilpailut ovat alkaneet kiinnostaa yleisöä aiempaa enemmän. Kulmalan mukaan GPS-seuranta käytetään kaikissa arvokisoissa, mikä mahdollistaa kilpailijoiden seurannan tosijassa internetissä, tv-lähetyksissä ja esimerkiksi paikan päällä olevalta laajakankaalta.

Kartasta kunnallinen liikuntapaikka

"Kartat ovat pääosin seurojen omaisuutta. Olisi kuitenkin tärkeää ymmärtää, että kartta on kunnallinen liikuntapaikka siinä kuin jääkiekkokaukalo tai koripallokenttä. Jos kunnat kustantaisivat suunnistuskartat, niitä voisivat käyttää vapaasti seurojen lisäksi muutkin", sanoo Kulmala.

Suunnistuskartat palvelevat paitsi suunnistajia myös monia muita, kuten maanomistajia, metsästäjiä, marjastajia ja pelastuspalvelua.

"Harva tulee ajatelleeksi, että monien kuntakeskusten lähimetsät on kartoitettu suunnistusta varten. Ihmiset eivät tiedä, mistä niitä karttoja saa", toteaa Kulmala. •

Suunnistusliitto 75 vuotta

Suunnistusliitto juhlii 75-vuotistaivaltaan tänä vuonna. Ensimmäinen juhlatapahtuma oli toukokuussa. Tuolloin lajia markkinoitiin paikallisesti 75 Juhlarastitapahtumassa eri puolella Suomea. Tarkoituksena oli ohjelmaa kuntosuunnistuksesta huippuliigan kilpailuihin. Tavoitteena oli tehdä 75 000 suunnistussuoritusta. Juhlavuosi päättyy marraskuun lopulla järjestettävään juhlagalaan.

Suunnistus liikuttaa

"Lisenssisuunnistajia eli kilpailijoita on Suomessa noin 16 000, joista juniorisuunnistajia vajaa puolet. Kilpailutapahtumia on kesässä noin 200, hiihtosuunnistustapahtumia 50 ja lisäksi on pyörä- ja tarkkuussuunnistusta", listaa Suunnistusliiton toimitusjohtaja Mika Kulmala.

Koko suomalaisen suunnistuksen liikevaihto on vuositasolla Suomessa vajaa 10 miljoonaa euroa, josta liiton budjetti on noin 2,3 miljoonaa. Kuntosuunnistuksessa pyörii 1,5–2,0 miljoonaa euroa.

Meillä on nuorille karttaprojekteja, joissa seurat ovat esitelleet lukioikäisille kartoitustyötä.

Fazer
-Fazer Mylly-

 **TRIMTEX**
do it with style

LS-37:n miesten joukkueen kohta 20 vuotta kestänyt korpivaellus

-Juha Hirvonen

Vehkalahdella se alkoi, Vehkalahdelle se päättyy?

Etsiessään viimeisen 20 vuoden aikana LS-37:n miesten joukkuetta Jukolan tuloluettelosta, on joutunut selaamaan sivuja kuin Sunnuntai-Hesarissa, jopa päälle 200:n sijoille. Viimeksi joukkue on ollut kärkikahinoissa vuonna 1991 jolloin sijoituttiin 27:neksi Reijo Mattisen ankkuroimana. Seuraavan vuoden Vehka-Jukolassa sijoitus keikkui jo päälle 150:n ja alle sadan ei ole päästy vierailemaan kuin seuraavana vuonna Paimiossa. Tarkastelleenpa näitä surun vuosikymmeniä hieman tarkemmin vielä ennen kuin ne on historiaa. Sillä ainakin miesten joukkue uskoo, että korpivaellus päättyy nyt sunnuntaina.

1992-1996 Mestaruussarjasta maakuntasarjoihin

Vuonna -92 pakka oli levällään kuin 10milan tulospalvelu. Mattisen Reka oli lähtenyt Rajamäelle yhdessä Peltolan Heikin kanssa eikä vaihtopenkiltä ollut heittää ratkaisijoita Jukolan tumaan yöhön. Joukkue romahtikin 160:neksi.

Seuraavana vuonna nuoret olivat vanhentuneet vuodella ja joukkueeseen oli saatu jopa yksi tuleva Jukola-voittaja eli Revon Ville. Joukkue keikkui 60:n hujakoilla kunnes ankkurilla sattui hieman pidempi hajonta ja loppusijoitus oli 85. Tuskin silloin tiedettiin että tulevina vuosina vastaavista sijoista saatettiin vain haaveilla.

Seuraavana kolmena vuonna sijoitus pysyi hyvin stabiilina 130-140 hujakoilla ja joukkuekaan ei kokenut suuria muutoksia.

1997-2001 Romahduksesta piilolinssikeissin kautta takaisin romahdukseen

Killerinjärvellä-97 viesti kosahti kolmanteen osuuteen ja tuloksena aikakauden huonoin sijoitus 217. Seuraavana vuonna joukkueen alkutrio Juha S, Janne J ja Jape olivat liekeissä kunnes Jape



tippui piilolinssi. Väliaikarastilla vielä 17:tena keikkunut Jape joutui antamaan sata sijaa periksi ja lopputulema oli aikakaudelle tyypillinen 140.

Ysiysi keikuttiin vielä samoilla sijoilla, mutta vuonna 2000 pitkälti Japen hyvän ankkuroinnin ansiosta oli Joensuusta karjalanpiirakoiden lisäksi Lahteen tuomisina sija 117. Nikkari-Jukola meni taas kuten viisivuotiskauden ensimmäinen Jukola ja sija päätyi lähemmäs kahtasataa kuin sataa.

2002-2006

Ensin järjestettiin viesti yhdessä AR:n kanssa ja sen jälkeen gloriiaan piti nousta mm. liettualaisin voimin. Vuonna 2003 Sulkavalla soudettiin kahden eteläbaltialaisen vahvistuksen voimin sijalle

122. Jämällä -04 joukkue ehdittiin jo kerran julistaa hylätyksikin, mutta lopulta sijaluku oli 136. Sippu-Jukolan kaikki muistavat Japen aloituksesta ja siitä kuinka silloinen puheenjohtaja raivasi telkkarissa tietä kakkososuuden Jannelle. Hyvästä alusta huolimatta sijaluku painoi 154:een. Salossa-06 kaksi ensimmäistä onnistui kuin Suomen joukkue saman vuoden talviolympialaisissa. Kultaa ei tarvinnut kotiin tuoda. Ykkösjoukkue ohitti kakkosen vasta viidennellä osuudella ja tuloksena oli koko aikakauden toiseksi huonoin sija 188.

2007 -> Nousukausi sarastaa

Etukäteen oli tiedossa että Virkiä-Jukola 2007 maasto oli miehille sopiva kuin Trimtexin suunnistushousut. Edellytykset nuoren joukkueen sadan alitukseen oli olemassa. Joukkueen keski-ikä hipoi 21 vuotta ja joukkueen juniorikaarti juoksikin mainiosti. Kahden konkariosaston jäsenen kuitenkin pettäessä pahasti sijaksi jäi 126. Seuraavana vuonna Kaanaassa jouduttiin keskeyttä-

mään loukkaantumisen johdosta.

Mikkelin maasto vuonna 2009 tiedettiin ehkä liian vauhdikkaaksi LS-miehille ja sitä se olikin. Toissa vuoden 132. sijaa lähdeittiinkin viime vuonna parantamaan urakalla Kytäjällä. Vaikka virheitä tulikin kuin hylsyjä LS-miehille kevään 10milassa, niin niitä tuli muillekin. Janin ylittäessä maaliviivan maalilaite näytti sijaa 115. Se oli paras sija 17 vuoteen, ja kun kakkosjoukkue teki myös parhaan suorituksensa sitten vuoden 1993, on lähtökohdat Vehka-Jukola vol. 2 paremmat kuin aikoihin.

Toimitus kysyi 90-luvun taitteen LS-viestijyrältä ja suunnistusfanaatikko Petteri Moilaselta mielihoidettua miesten joukkueen mahdollisuuksista.

Moisku, uskotko sadan alitukseen Vehkalahdella?

- Uskon. Ainakin viime vuoden Jukolassa ja tän vuoden 10-milassahan tuo satasen pyykki olisi alitettu, mutta molemmissa yhdellä osuudella oli jotain isompaa ihmeellisyyttä mm. pitkän yön alkutaipaleella piilolinssin tippuminen.

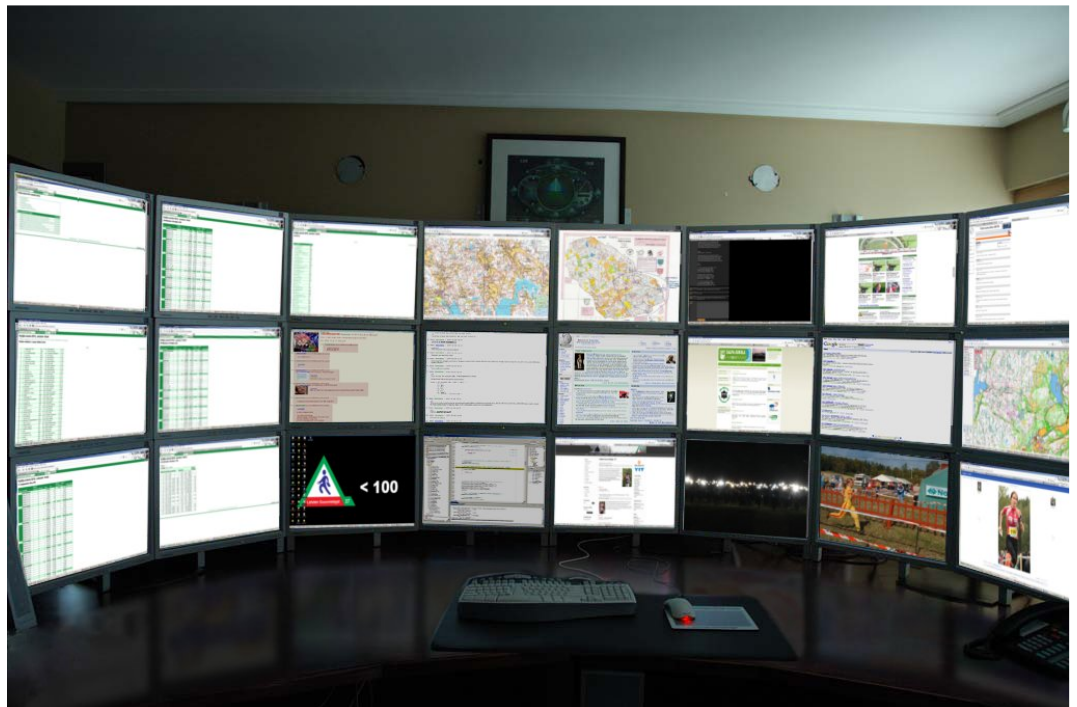
- Tämän vuoden joukkueella on paljon asioita, jotka puoltavat satasen alitusta. Fyysisesti olemme minuutti tolkulla viimevuotista tilannetta vahvempia. Nythän joukkueen kasaamisessa on sellainen elementti mitä ei näin isossa mittakaavassa vähään aikaa ole ollutkaan, eli kolmen neljän osuuden osalta osuuksille on asettaa viestin viejä, jolla on kyseiseltä osuudelta tuore onnistunut suoritus. Matekin on kokenut ankkuri, tosin ei Jukolasta, mutta nyt on mahdollisuus nauttia maajoukkue miehestä ankkurina, sitten 1991.

Mikä on ratkaisevassa osassa jotta tavoitteeseen päästään?

- Mitään ylisuoritusta tuo sadan alitus ei tarvi vaan siihen riittä ihan normi Jukola suoritus. Se pitää sisällään reipasta vauhtia ja ison pummin välttämistä. Lamput pitää olla pariin kertaan koepoltettu, ettei tarvi miettiä riittääkö virta. Lisäksi on osattava olla sen verran epäitsekkäs, että koodit on vaihdettava kunhan omavauhtinen letka muodostuu ja sehän muodostuu joka osuudella.

Aiotko valvoa koko yön kisastudiossa?

- Tarkoitus olisi seurata koko viesti, mutta aamuyön tunteina joskus tulee torkahdettua. Huhtikuusta alkaa muistiinpanoja ja psyykkejä kertymään paperille, täten seuraaminen on mielenkiintoisempaa. Venlat seurataan myös täysillä, Tytin viime vuotinen hurja avaus nosti endorfiinin tasolle, jolla pärjäs läpi pimeän talven. Toivottavasti tänäkin vuonna jotain vastaavaa kylmine väreineen ja kostunein silmin tulee koettua, ainakin tilaus on päällä.



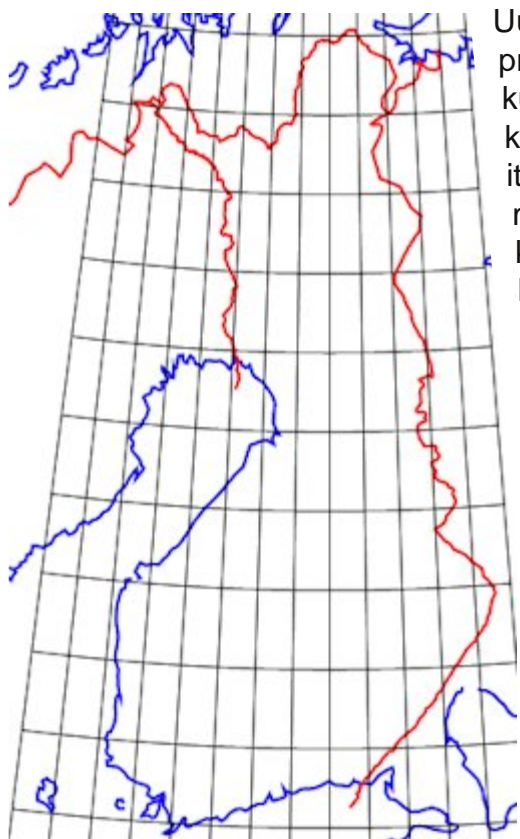
**Moiskun mökin
livetyskeskus**

Tänä keväänä, Tapanilassa, eräässä suunnassa kulku harjoituksessa Hämmäläisen Janilla oli ongelmana, että suunta tuntui rastiväleillä vievän hieman oikealle. Tuota Tapanilan karttaahan on lukemattomat kerrat ajantasaistettu vanhan kartan pohjalta, itsekin sen muutamaaan kertaan läpikäynyt. Käytännössä aina sama kaava eli vanhasta kartasta värikopio puolet väljempään mittakaavan mitä varsinaisen painovalmiin kartan mittakaava kulloinkin oli. Suunnanotto viivat tulivat vanhasta kartasta sellaisenaan enkä niitä muista satavarmasti korjanneenikaan. Siksiipä tuolla suunnassakulussa mitä todennäköisimmin mennään hieman oikealta ohi, tosin lyhyillä väleillä tuota virhettä tuskin huomaakaan. Seuran kartoitustyöhän on jo vuosikymmeniä(1980-2011)ollut puhtaasti ajantasaistus tahi uusintakartoitustyötä vanhan kartan pohjalta ja uskallan väittää, että jossain muussakin kartassa juuri samainen suuntimavirhe on päällä. Pyysinkin Pikkaraisen Jarmoa kertomaan tuosta suuntavirheen synnystä ja sen suuruudesta ellei suuntaa ole pystynyt maastossa korjaamaan. -moisku-

ETRS-TM35FIN

-Jarmo Pikkarainen

Kuin salasana, mutta onkin uusi karttaprojektio ja tasokoordinaatisto, mitä on alettu käyttää vanhan KKJ:n sijaan. Maanmittauslaitos otti sen käyttöönsä vuonna 2010. Aineistoa mm. karttoja on vielä KKJ-koordinaatistossa. Uusista koordinaateista puhutaan myös EUREF-FIN koordinaatteina.



Kuva: Wikipedia

Uusi koordinaatisto kattaa koko maan yhdessä ns. projektiokaistassa, missä sen keskimeridiaani (pituuspiiri) kulkee Suomen halki Kouvolan itäpuolelta ja Utsjoen kohdilta pohjoisnavalle. Keskimeridiaani on 27 astetta itäistä pituutta. KKJ:ssä Suomi kuvattiin neljässä kaistassa, missä ongelmia tuotti kaistojen raja-alue. KKJ:n punaisella kuvatussa yhtenäiskoordinaatistossa Suomi on yhdessä kaistassa.

Suorakulmaisella koordinaatistolla pallopinnan kuvaaminen aiheuttaa virheitä. Uuden koordinaatiston pohjana on lieriö, mikä leikkaa maanpintaa keskimeridiaanista n. 180 kilometrin päässä itään ja länteen. Sillä on pystytty pienentämään mittakaavavirhettä verrattuna esim. vanhaan KKJ:n yhtenäiskoordinaatistoon, missä lieriö sivuaa maanpintaa vain keskimeridiaanin kohdalla. Jos asetat paperin yhden sivun päiväntasaajalle ja pyöristät paperin keskimeridiaania pitkin niin paperille tulevan Suomen kartan reunoilla virhe kasvaa. Kun taas laittamalla paperin meridiaanin kohdalta maan alle, paperi sivuaa maanpintaa kahdessa kohdin meridiaanin molemmin puolin ja reunan virheet pienevät.

Keskimeridiaani kuvautuu suorana, missä karttapohjoinen ja napapohjoinen ovat samoja. Tuosta viivasta itään ja länteen karttapohjoisen ja napapohjoisen ero pikkuhiljaa kasvaa. Viivan länsipuolella napapohjoinen osoittaa oikealle ja itäpuolella vasemmalle verrattuna karttapohjoiseen. Karttapohjoisen ja napapohjoisen ero on suurimmillaan maan lounaisosissa n. 7 astetta. Lahdessa se on hieman päälle 1 astetta. Karttapohjoisen ja napapohjoisen ero

riippuu leveys- ja pituusasteesta. Maasto- ja peruskarttojen selitteessä on kuvattu tuo ero. Uusissa kartoissa 1:25 000 ja 1:50 000 selite koskee EUREF-FIN-koordinaatistoa ja vanhoissa kartoissa 1:20 000 ja 1:50 000 KKJ-koordinaatistoja.

Koordinaatiston origo, nollakohta on päiväntasaajan ja keskimeridiaanin leikkauskohta. N-koordinaatit lähtevät juoksemaan päiväntasaajalta ja keskimeridiaanille on annettu E-koordinaatiksi 500 000. Koordinaatit ovat metrejä.

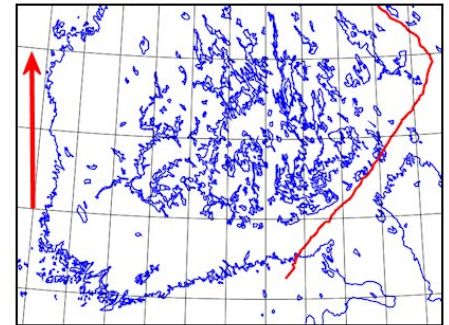
Esim. Vaasan torin ETRS-TM35FIN koordinaatit ovat N 7 007 657 ja E 228 415. KKJ:ssä koordinaatit ovat suomalaisittain P ja I, pohjoinen ja itä. KKJ:n nelikaistaisessa koordinaatistossa I-koordinaattiarvon eteen tulee vielä kaistan numero 1 – 4.

Käsitteitä

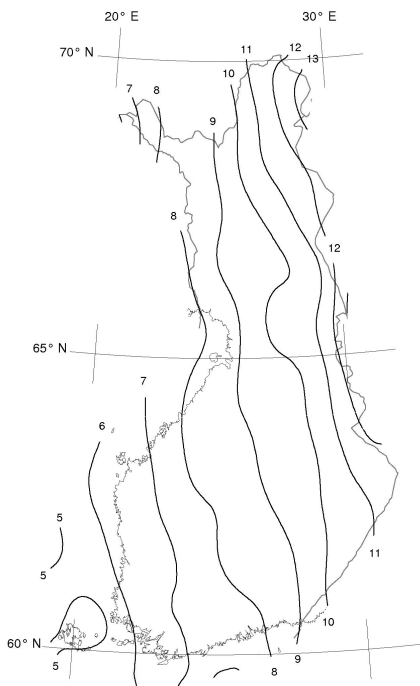
Napapohjoinen osoittaa pohjoisnavan suuntaan. Uusi ETRS-TM35FIN koordinaatisto on kiinnitetty ajanhetkeen, joten sen pohjoisnapa ei siirry. Oikea pohjoisnapa ei pysy tarkalleen paikallaan maan pyörimisakselin satunnaisten heilahtelujen takia.

Karttapohjoinen on kartan suorakulmaisen ruuduston suunta. Karttapohjoinen ja napapohjoinen ovat täsmälleen samat vain keskimeridiaanilla 27 astetta, koska meridiaanien eli pituuspiirien väli kapenee pohjoista kohden ja suorakulmaisesta karttanäkökulmasta katsoen kaarevasti.

Neulapohjoinen ja kompassi osoittavat suurin piirtein maan magneettiseen pohjoisnapaan. Se sijaitsee tällä hetkellä Kanadan arktisilla saarilla ja liikkuu 30 - 40 km vuodessa pohjoiseen. 170 vuoden aikana se on liikkunut n. 1000 km:ä. Viimeisen 20 vuoden aikana se on liikkunut kilometreissä yhtä paljon kuin 100 edellisen vuoden kuluessa. Vauhti on vaihtelevaa ja viime aikoina kiihtyvää. Magneettinen etelänapakin liikkuu, mutta laiskemmin kuin pohjoinen vastikkeensa.



Karttapohjoinen merkitty punaisella nuolella. Todellinen pohjoissuunta näkyy ruudukossa. Kuva: Wikipedia



Eranto
Kuva: Wikipedia

Kompassineula oikeastaan asettuu paikallisen magneettikentän suuntaiseksi. Suomessa ja muualla pohjoisella pallonpuoliskolla magneettikenttä osoittaa melko jyrkästi alaspäin. Kompassineulat on tasapainotettu pysymään vaakatasossa ja ne näyttävät magneettikentästä vaakasuoran osan.

Maan magneettikenttä on sen verran säännöllisen muotoinen, että useimmissa paikoissa maapallolla magneettikentän vaakasuoran osan suunta eli kompassineulan suunta on melko tarkkaan magneettiselle pohjoisnavalle päin. Mutta täsmälleen sama se ei siis ole. Lisäksi esim. magneettiset malmit voivat paikallisesti aiheuttaa isoja poikkeamia.

Eranto on maantieteellisen ns. napapohjoisen ja magneettisen ns. neulapohjoisen välinen ero.

Maastokarttojen selitteissä näytetään kuinka paljon kartalta otettua suuntaa on korjattava. Siinä lasketaan kokonaiskorjaus Kok, mikä koostuu Nek:stä (neulapohjoisen ja napapohjoisen ero) ja Nak:sta (karttapohjoisen ja napapohjoisen ero) sekä Nek:n muutoksesta. Kokonaiskorjaus on uudemmissa kartoissa ilmoitettu suoraan, joten siihen lisätään muutos, joka tällä

hetkellä on Lahdessa n. + 2,7 piirua eli 0,16 astetta vuodessa. 1990-luvulla tuo muutos oli n. 1 piiru. Muutos vaihtelee. 1998 se oli n. 2,5 piirua ja 2005 n. 1,8 piirua.

Piiru on kulmayksikkö. Kartan käyttäjälle Suomessa piiru on ns. tykistöpiiru, missä täysympyrä on jaettu 6000 osaan eli piiruihin. Esim. Ruotsissa käytetään 6400 piirun ympyrää. Määritelmän mukaisesti täysympyrä on 6283 piirua, mutta käytännössä se on pyöristetty. Piirua vastaava asteluku on 0,06. Vanhoissa marssikompassseissa törmää vielä piirujakoiseen kehään.

On käytetty määritelmää, että yhden piirun virhe suunnassa vie vikaan yhden metrin kilometrin matkalla. Piirua käytetään vielä maastokartoissa ilmaisemaan kartta-, napa- ja neulapohjoisen eroja sekä muutoksia. Historiallinen ns. kompassipiiru on vanha kulmayksikkö, joka on 1/32 osa täysympyrästä eli 11,25 astetta.

Suunnistuskartan karttaviivat on käännetty valmiiksi neulapohjoiseen, joten korjauksia ei tarvitse tehdä. Suunta yleensä korjataan karttaa uudistettaessa. Jos kartta on tehty 80-luvulla, niin Lahden alueella muutos on 40-50 piirua. Kilometrin matkalla vaikutus on siis 40-50 metriä sivuun kohteesta. 100 metrillä se vastaa 4-5 metriä. Vaatii tarkkaa suunnassakulkua huomata tuollainen virhe.

Käytettäessä Maanmittauslaitoksen maastokartan koordinaattiruudustoa kompassisuunnan lähtökohtana ja jättämällä suunnankorjaus huomioimatta suunnan virhe on Lahdessa n. 150 piirua eli 9 astetta, joten kohde jää helposti vasemmalle. Kompassisuunnasta on vähennettävä tuo 9 astetta oikean suunnan saavuttamiseksi.

Lähteet: Maanmittauslaitos, Ilmatieteenlaitos ja Wikipedia

Venla-katsaus

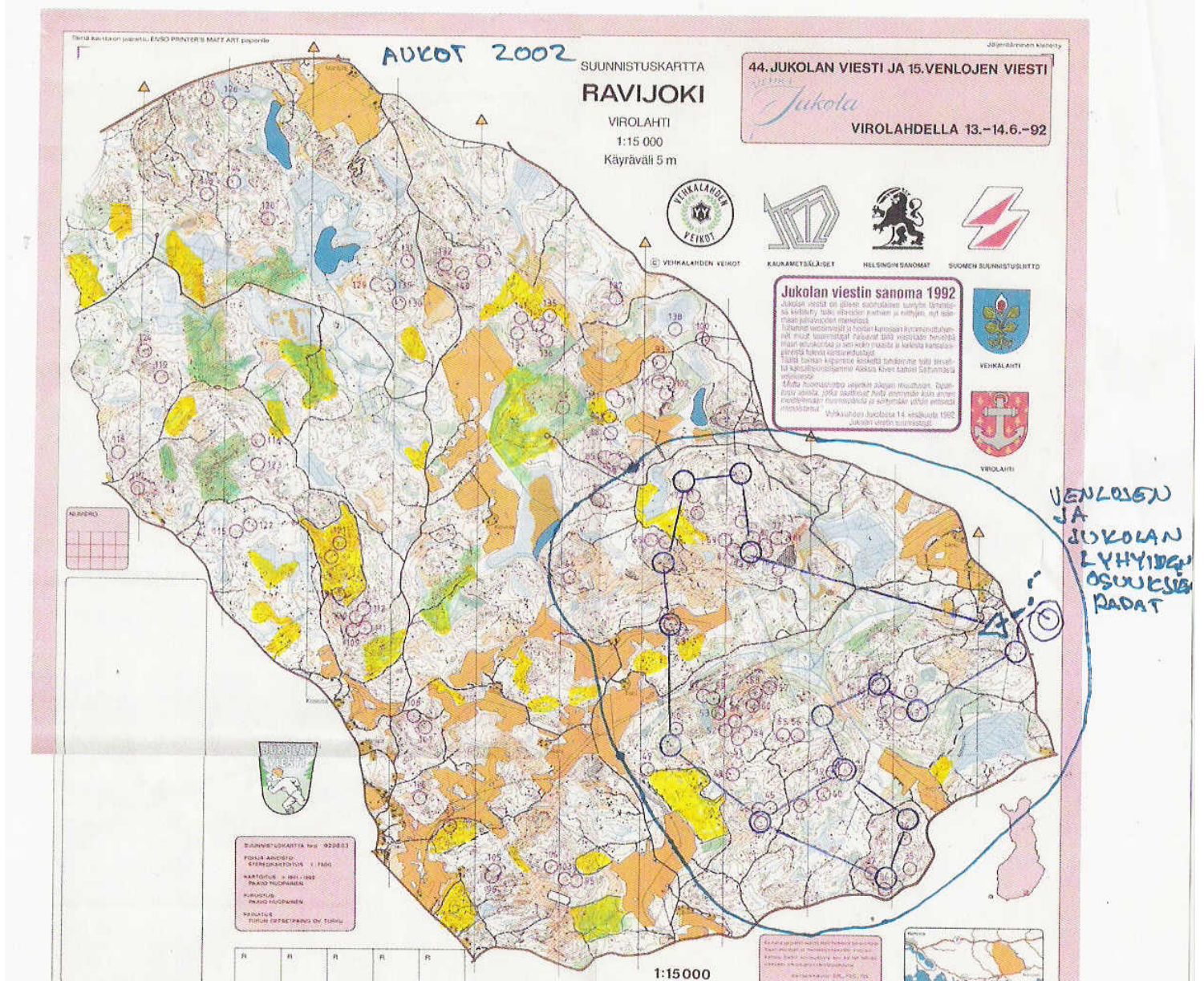
-moisku

Salpa-Jukolan starttin tasan kymmenen päivää. Parasta aikaa radiosta tulee Jukolan viestin ennako radiosta, joten on oikea hetki kurkata mitä tuleman pitää Venlojen viestin osalta. Varsin hyvin kisajärjestäjät ovat onnistuneet pitämään ratasuunnitelmansa jälleen salassa, mutta jotakin mielenkiintoista haastatteluista on voinut poimia. Eräässä haastattelussa miesten ratamestari Janne Weckman sentään hieman valotti tulevaa seuraavasti:

-Venloille ja Jukolan lyhyille osuuksille on tarjolla aivan yhtenäinen metsäalue. Se on tarkkaa suunnistusta K-pisteeltä viimeiselle rastille asti.

Tuota lausumaa syventäen, vanhaa karttaa ja ilmakuvaa tutkiskelemalla, löytyy Venloille ja noille Jukolan lyhyimmille osuuksille oma alueensa oheisen kartan rajauksen mukaan. Samaisessa kartassa on poimittuna v.2002 mennessä tehdyt hakkaukset sekä nykyiset tiheiköt. Kartasta löytyy myös ennako spekulatio radasta ja sen





Moiskun hahmotelma kartasta ja radoista

kiertosuunnasta.

Samassa maastossahan Venlat suunnistivat 1992. Tuolloin seuramme nelikko suoriutui hienosti sijalle 34. Tuolloin ykkösessä oli tulossa Tuija, Virpi, Koikka ja Maarit, joista mitä ilmeisimmin ainakin Koikka pääsee ykkösessä levittämään suunnistuksen ilosanomaa. Tämänvuotinen kokoonpanohan on tässä vaiheessa vielä auki, mutta ainakin Tytti joukkueessa on, joten toimitus teki hänestä haastattelun Venlojen viestin alla.

1. Minkälaiset pelihalut on jo osuudellesi?

- Toivon, että saisin aloittaa. Ekalla osuudellahan ei viestiä voi voittaa, muuta sen voi hävitä huonoon aloitukseen. Koetan tulla hyvin, ainakin yhtä hyvin kuin viime vuonna.

2. Oletko jo psyykkaillut Venla avauksen kiertosuuntaa?

- En ole vielä yhtään siirtänyt ajatuksia Jukolaan, sillä Puolan MM-karsinnat ovat tänä

viikonloppuna.

3. Viritteletkö erityisesti Venlojen viestiin?

- Ei erityisemmin paljoa pysty, kun rankat karsinnat viikonloppuna. Kisaviikolla on pikkasen kuitenkin herkisteltävä ja muutamat sellaiset vedot kuitenkin vedän, että kulkee. Kyllä sitä haluaa Venloissa olla niin hyvässä iskussa kuin suinkin mahdollista, tapahtumana kuitenkin mielettömän hieno. Eniten mua jännittääkin just näissä Venlojen viesteissä. Siinä kun käsi on kartassa kiinni ja odottaa tykin jysäystä niin tuntuu, että kädet ja jalatkin tärisyvät.

4. Onko Kymenlaakson maastotyyppi tuttua tai Weckmanin kartoitus tyyli?

- En kauheasti siellä ole kisannut, mutta joitain kisoja. Siten ei kaikkein tutuimpia maastoja. Weckmanin kartalla en muista ennen suunnistaneeni.

5. Sopiiko helle, jos osuu hellepäivä?

- Ei suosi, mutta ei isoa haittaakaan. Mitä viileämpi keli niin sen parempi. Varmaan sellainen +5 olisi aika ihanne, just sentyylinen et muilla alkaisi olemaan kylmä. Sadekaan ei haittaa mitään, päinvastoin.

6. Oma veikkauksesi Venloista TOP 3 suomalaisten joukkueiden osalta?

- TP, TUS, KOOVEE



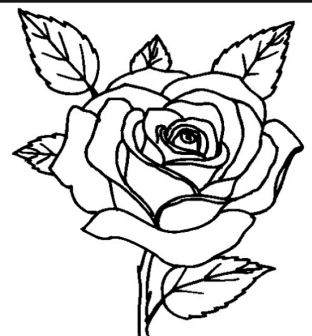
Syntymäpäiväaennittelut

Myöhästyneet

1.5. Vuokko Kirvesmies 50v
30.5. Lassi Koivuniemi 70v
31.5. Pekka Huusari 30v
2.6. Aulis Moilanen 70v

Tulevat

18.7. Geza Molnar 50v
18.7. Veikko Mankki 70v
28.8. Pauli Räsänen 70v





Brightonissa keväällä juostun maratonin tuulipukusarjan voitti Ville Viliskantti ja suunnistushoususarjan Juha Jusbelius. Lisää maratonista on luettavissa seuran sivuilta Villen kirjoittamasta blogista.

Näinä päivinä selviää, miten on käynyt Sievälän veljeksille kadettikouluun hakemisessa. Sekä Samu että Atte ovat käyneet pääsykokeissa samaan opin ahjoon.

Atte suorittaa tällä hetkellä varusmiespalvelusta RUK:ssa ilmavoimissa helikopterimekaanikkona.

Olli-Pekka puolestaan jännittää parhaillaan, pääseekö lukemaan historiaa Tampereelle.

Olli-Pekan pikkusisko Henni on kevään uusia ylioppilaita. Onnittelut!

Johanna, perheenjäsenten kesken paremmin tunnettu Hömppänä, saavutti menellä viikolla täysi-ikäisyyden. Onnittelut vielä!

Hömpän veli Markus on ostanut oman asunnon, jonka parvekkeelle Markus on antanut luvan Hömpälle muuttaa.

Sunkuille ja Koikalle on tulleet uudet perheenjäsenet: kääpiöpinseriveljekset Rico ja Pöysti, joista jälkimmäistä Timpurikin on jo päässyt hoitamaan. Hoitovuorojonotuslappuja voi kysyä Sarkalta ja Koikalta.

Krisse ei rahojaan säästellyt uusia seura-asuja tilatessaan, mutta Essi taisi viedä voiton jopa Kriisestä ja saada koko karderopin täyteen uusia asuja.

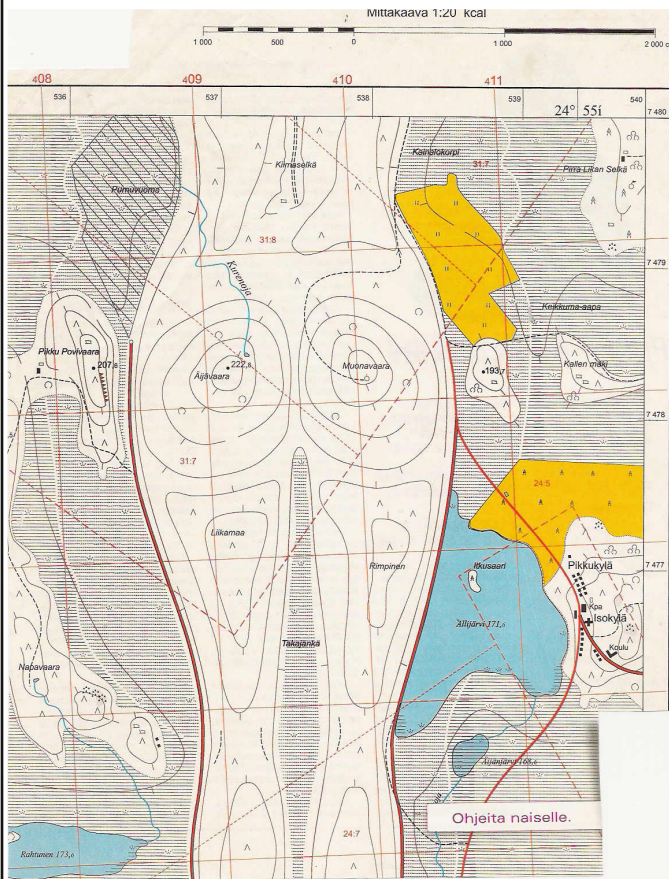
Jos Jusbeliuksella menee puput, nallet,

karhut ja sudet sekaisin, niin kysykääpä Leenalta mitä eroa on jäniksellä ja ilveksellä...

Kuka olikaan nuorimies, joka nähtiin Sohvin seurassa am-keskimatkan kisoissa?!?

Jukka Luukko sivisti seurapiiritoimittajaa, joka ei tiennyt, mitä tarkoittaa Jukan taktiikkana käyttämä kenialainen hajonta: Ruskettuneet pojat kun kiristävät keulilla vauhtia niin letka alkaa venyä ja valkoihoinen jää. Jukka lienee kovasti oleillut auringossa.

Lotta on kuulemma ollut pienenä kova puremaan.



2

PUSKARASTIN TOIMITUS

PÄÄTOIMITTAJA:

KIMMO HIRVONEN

040-5588317

LS37.LEHTI@DNAINTERNET.NET

TOIMITUSSIHTEERI:

PETTERI MOILANEN

045-1341428

MOTTERI@LUUKKU.COM

LAHDEN SUUNNISTAJAT -37

HIIHTOMAJANTIE 98

15950 LAHTI

(03) 751 2405

TOIMISTO@LS37.FI

TILINUMERO

POP-TRIO 561211-2322562

TOIMISTON AUKIOLOAJAT

KATSO KESÄAUKIOLOAJAT NETTISIVUILTA